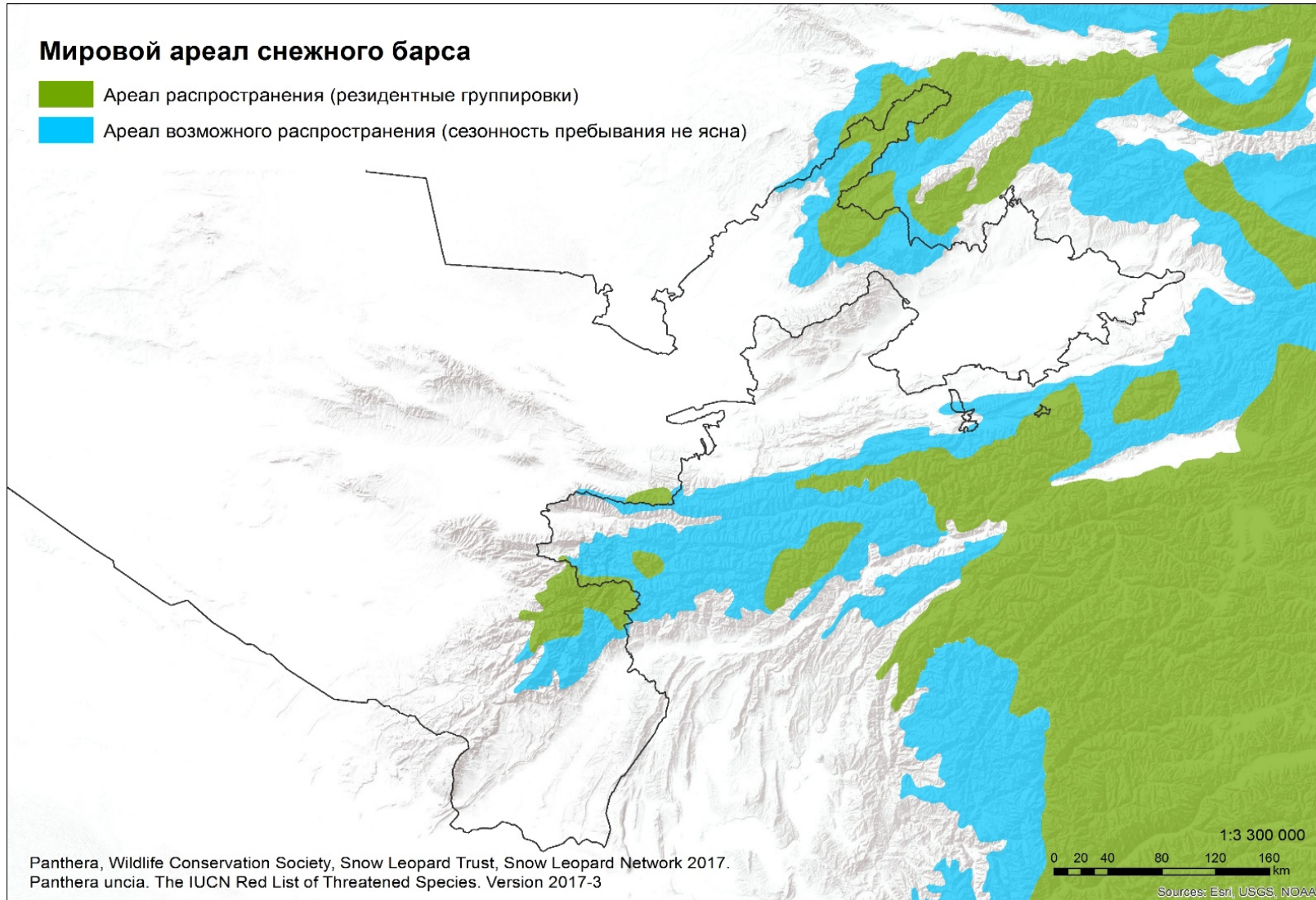


Риски создания высокогорных водохранилищ в местообитаниях снежного барса и его кормовой базы (Узбекистан)

Грицына М.А., Тен А.Г.
Институт зоологии АН РУз
сентябрь, 2023



Распространение и численность



- Общая площадь местообитаний порядка 10,000 km²
- Размер популяции Западного Тянь-Шаня оценивается в 46-47 особей
- Размер популяции Западного Памиро-Алая в 50-60 особей





Объекты питания снежного барса



Места обитания снежного барса



СУЩЕСТВУЮЩИЕ УГРОЗЫ БИОРАЗНООБРАЗИЮ ВЫСОКОГОРИЙ

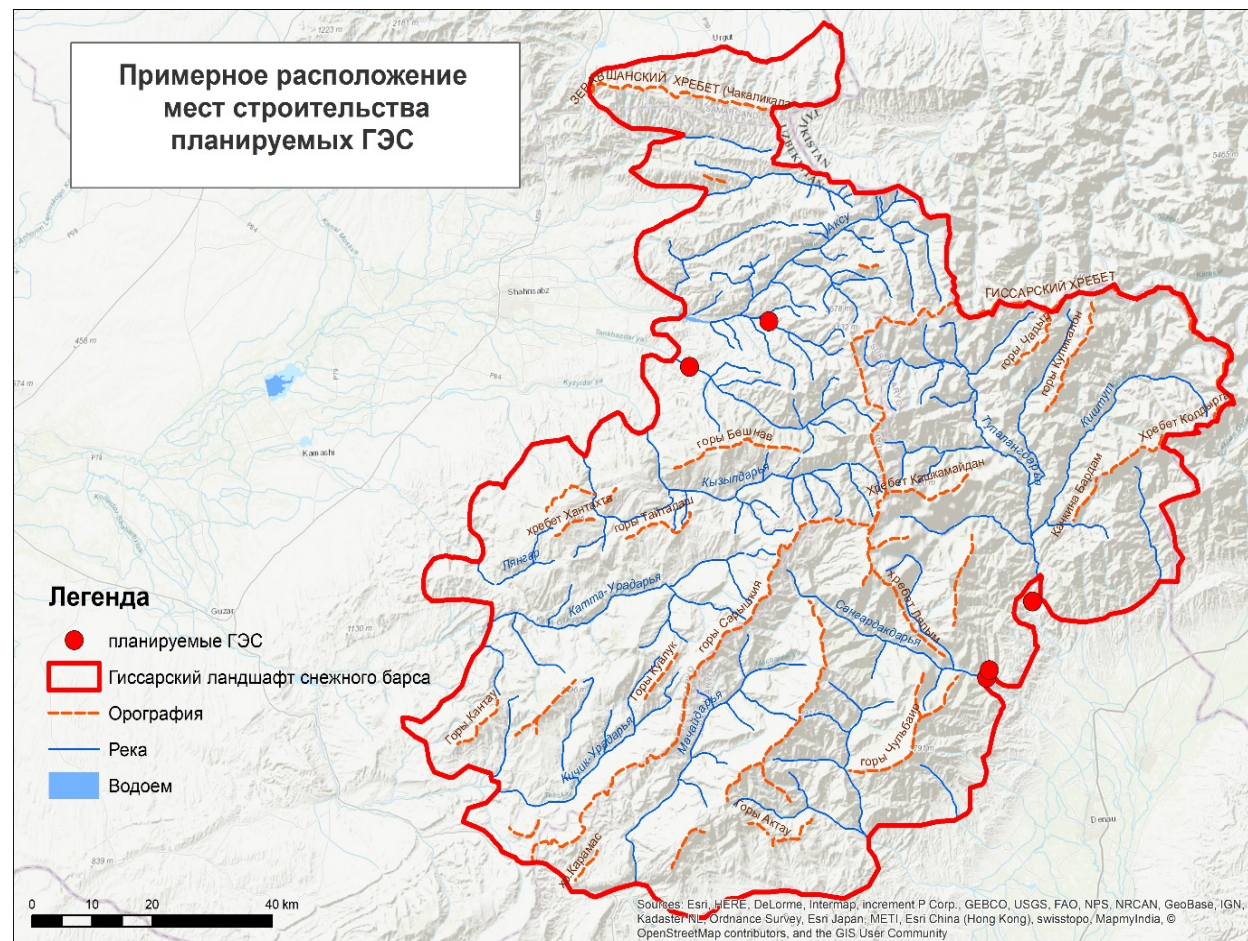
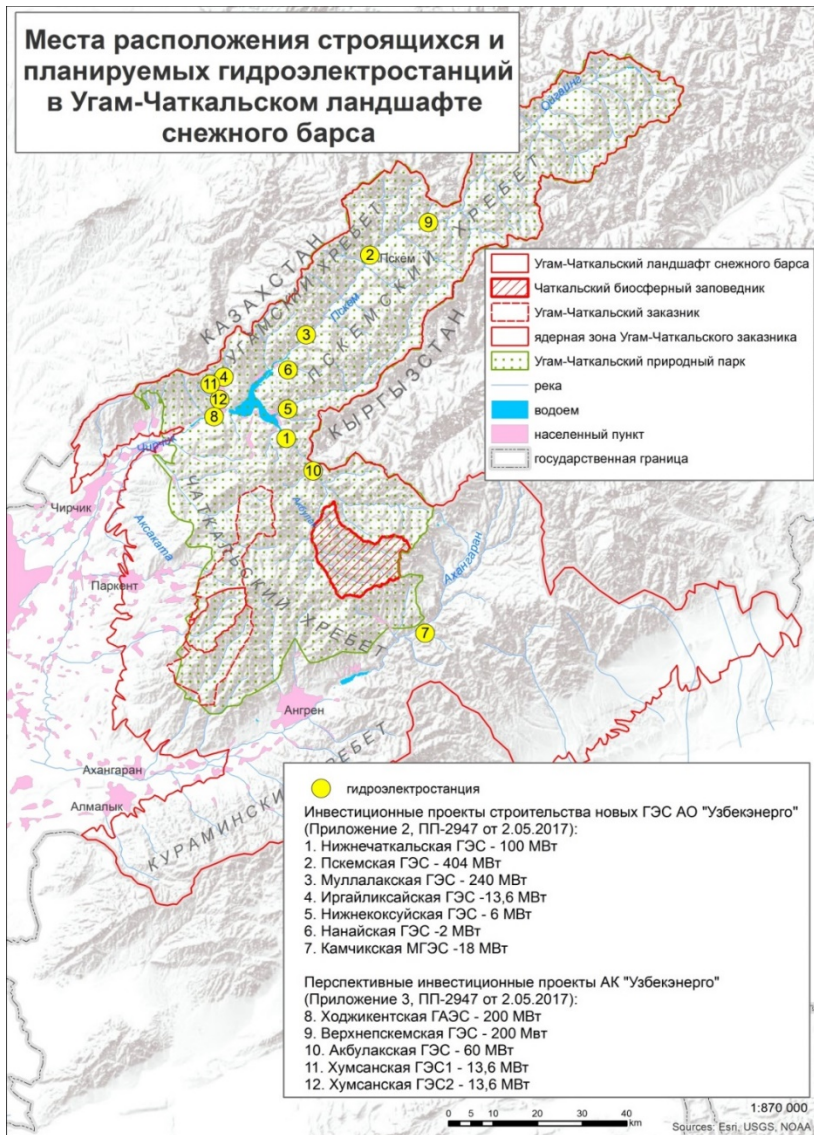
- Деградация и фрагментация местообитаний;
- Перевыпас;
- Вырубка древесно-кустарниковой растительности;
- Браконьерство;
- Распашка участков посева;
- Сбор лекарственных растений.
- Неконтролируемый туризм.

К уже существующим добавилась новая серьезная угроза:

Развитие альтернативных источников энергии, в том числе строительство дорог и гидротехнических сооружений.



Примерные пункты расположения строящихся и планируемых гидроэлектростанций в Западном Тянь-Шане и Западном Памиро-Алае



Потенциальные риски создания высокогорных водохранилищ в местообитаниях снежного барса и его кормовой базы

- период строительства создаст значительное беспокойство для снежного барса и его объектов питания. Крупные животные будут вынуждены покинуть места обитаний. Малоподвижные животные, с большей вероятностью гибнут. В этот период возможно браконьерство со стороны застройщиков и возникновение пожаров (с большей вероятностью будет присутствовать разведение костров, в отсутствие электроэнергии);
- исчезновение целого биома в результате затопления – уникальных тугайных лесов (Западный Тянь-Шань) с характерными видами растений и животных (в том числе объектами питания снежного барса);
- затопление земель и строительство приведет к потере местообитаний (за пределами тугайных лесов) - сокращению численности объектов питания снежного барса и напрямую на численности снежного барса;



Потенциальные риски создания высокогорных водохранилищ в местообитаниях снежного барса и его кормовой базы

- сокращение пищевой базы за счет изъятия земель, отразится и на выпасе домашнего скоте, численность которого увеличивается с каждым годом, что значительно усилит, уже существующую конкуренцию за пастбища с дикими копытными;
- сокращение численности диких копытных и как следствие потенциальный переход (или, увеличение случаев нападения) снежным барсам (и другими хищными млекопитающими) на домашний скот, станет предпосылкой для увеличения случаев браконьерства местного населения на снежного барса в отместку за добычу домашнего скота;
- затопление участков со сложным рельефом может создать наличие временных островов, которые могут спровоцировать концентрацию диких животных на ограниченных участках. Это может вызвать браконьерство со стороны людей, или хищничество со стороны диких хищников;
- существует вероятность нарушения обмена особями между трансграничными популяциями снежного барса и нарушения сезонных миграций копытных. Однако данный вопрос нуждается в специализированном изучении;



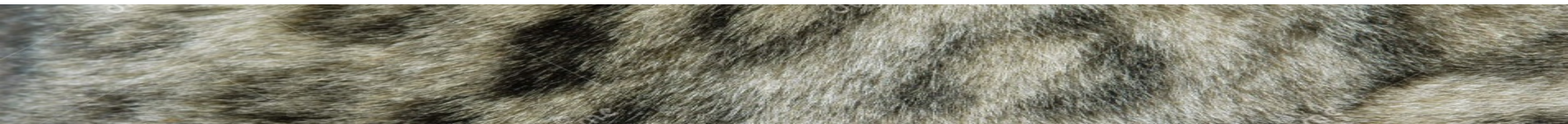
Потенциальные риски создания высокогорных водохранилищ в местообитаниях снежного барса и его кормовой базы

- копытные в зимний период года перемещаются в нижние участки гор, где снежный покров ниже. Сокращение подобных территорий приведет к повышенной концентрации на незатронутых строительстве кормовых и миграционных участках;
- колебание уровня воды и ледового режима, может стать причиной отсутствия доступа к воде ряда животных и попадание копытных (и других позвоночных) в ледяные ловушки. Потенциально, барс может использовать данную ситуацию для охоты и тоже погибнуть, не в состоянии выбраться. Кроме этого, подвижные прибрежные ледяные кромки, могут приводить к гибели позвоночных, которые попав в воду не смогут выбраться. Образующиеся полыньи будут приводить к гибели животных при переправах;
- стрессовые ситуации могут ослабить состояние популяций копытных, что потенциально может привести к увеличению эпизоотий и соответственно гибели;
- климатические и ветровые изменения - требуют специализированной оценки оказания влияния на биоразнообразие;



наличие дорог до ГЭС создаст предпосылки для развития следующих рисков:

- появление новых возможностей для охотников и браконьеров. Высокогорные участки в Узбекистане практически не доступны на автомашинах. В связи с этим, на этих территориях, в основном происходит браконьерская охота местным населением. Наличие дорог «откроет» и упростит доступ охотникам и браконьерам со всей страны;
- случаи добычи снежных барсов ради шкуры и содержания на данный момент единичны и происходят раз в несколько лет. Потенциально число случаев браконьерства на снежного барса и отлов живых особей может увеличиться;
- развитие местного массового туризма с каждым годом надирает обороты. Дороги предоставят доступ к новым локациям, которые будут осваиваться местными гидами. Будет развит неконтролируемый туристический поток в ранее недоступные места. Возможно создание баз отдыха и санаториев (дополнительное строительство).
- появится новая дополнительная возможность освоения территорий местным населением под свои нужды (сельское хозяйство, развитие охот хозяйств, застройки, отчуждение территорий под частные владения и прочее).



Спасибо за внимание!

